

¡PELIGRO! Al usar este aparato es preciso tener en cuenta una serie de medidas de seguridad para evitar lesiones o daños. Por este motivo, es importante leer atentamente este manual de instrucciones / advertencias de seguridad. Guardar esta información cuidadosamente para poder consultarla en cualquier momento. En caso de entregar el aparato a terceras personas, será preciso entregarles, asimismo, el manual de instrucciones /advertencias de seguridad. No nos hacemos responsables de accidentes o daños provocados por no tener en cuenta este manual y las instrucciones de seguridad.

INSTRUCCIONES DE SEGURIDAD

¡PELIGRO! Lea todas las instrucciones de seguridad e indicaciones. El incumplimiento de dichas instrucciones e indicaciones puede provocar descargas, incendios y/o daños graves. Guarde todas las instrucciones de seguridad e indicaciones para posibles consultas posteriores.

FUNCIONAMIENTO

- 1) Abra los 2 mangos (16) completamente (1), inserte el vástago del remache completamente en la boquilla de la herramienta (2)(2)(Fig.1).
- 2) El remache se puede mantener en la herramienta incluso si el cabezal está hacia abajo (1).
Inserte el cabezal del remache en el orificio preparado de las piezas de trabajo que se van a sujetar (2)(Fig. 2).
- 3) Apriete los 2 mangos (16) hacia dentro (1) hasta que el vástago del remache se rompa (2)(Fig. 3). Si fuera necesario apretar más de una vez, abra los 2 mangos completamente (16) y empuje la boquilla (2) para tocar la cabeza del remache. Apretar nuevamente los mangos de la remachadora (16).
- 4) Abra los 2 mangos completamente (16) para expulsar el vástago del remache al colector de vástagos gastados (13). Cuando los vástagos gastados llenen el colector (13) a más del 70% de su capacidad, extráigalo para vaciarlo. Vuelva a colocarlo y fíjelo firmemente.

CÓMO USAR EL CALIBRE DE ORIFICIO (TAMAÑO DE REMACHE)

- 1) Inserte la cabeza del remache en el calibre de orificio para verificar, seleccionar el orificio adecuado y el tamaño marcado al lado del orificio insertado.
- 2) Elija la boquilla (2) del mismo tamaño de la marca y atorníllela en la portaboquilla de trabajo.

CÓMO LIMPIAR Y REEMPLAZAR LAS MORDAZAS, EL EMPUJADOR Y EL RESORTE DEL EMPUJADOR DE MORDAZAS

Si las mordazas (6) no pueden morder o resbalan sobre el vástago del remache, se sugiere limpiar los dientes de las mordazas (6) o reemplazar las mordazas por unas nuevas (6). Cuando los 2 mangos (16) están completamente abiertos pero las mordazas (6) aún no están completamente abiertas, se sugiere revisar y reemplazar con un nuevo empujador de mordazas (7), el resorte del empujador de mordazas (8) y la boquilla (2).

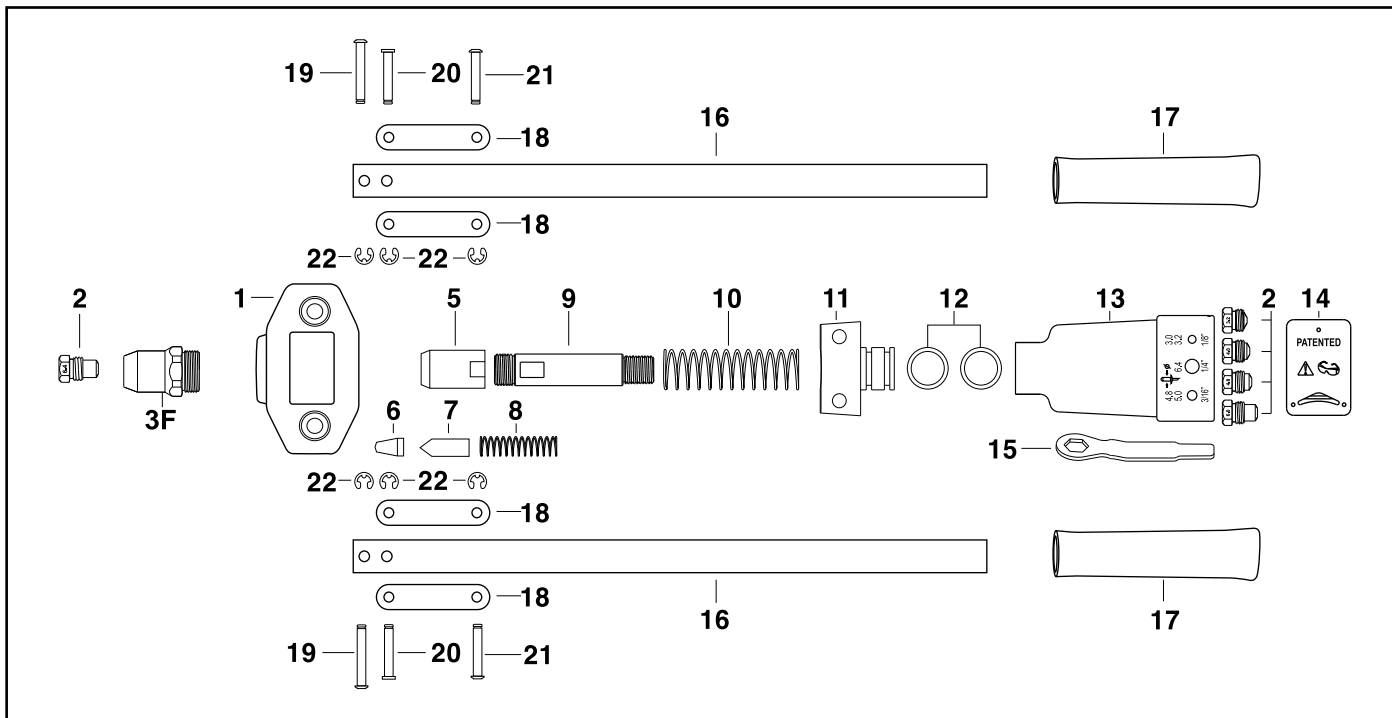
- 1) Cierre los 2 mangos (16) completamente, desenrosque el cabezal (3F) y la carcasa de las mordazas (5), saque las mordazas (6), el empujador de mordazas (7) y el resorte del empujador de mordazas (8) para limpiarlos o reemplazarlos.
- 2) Lubrique la parte exterior de las mordazas con aceite fino de máquina e invierta los pasos anteriores para volver a ensamblar.

CÓMO CAMBIAR LAS BOQUILLAS

Con los 2 mangos abiertos (16) por completo, retire la llave (15) del conjunto 4 en 1 (13) y utilícela para desatornillar la boquilla reemplazable (2) del cabezal (3F), abra la cubierta deslizante (14) y saque la boquilla elegida (2) del alojamiento del juego de boquillas (13). Cambie y apriete la boquilla elegida (2) con la llave (15). Por último, inserte la llave (15) de nuevo en el conjunto 4 en 1 y vuelva a colocar la boquilla reemplazada (2) en el alojamiento del juego de boquillas (13).

- Para trabajar con seguridad, use siempre gafas de seguridad.
- Cuando esté en funcionamiento, fije siempre el colector de vástagos gastados (13) a la herramienta firmemente.
- La herramienta debe despejar y expulsar el vástago gastado en el colector de vástagos (13) antes de colocar el siguiente remache.

DESPIECE



∅	Aluminio	Acero	Inox
3,0/3,2 mm	●	●	●
4,0 mm	●	●	●
4,8/5,0 mm	●	●	●
6,0 mm	●	●	
6,4 mm	●	●	

GARANTÍA

Este producto ha sido fabricado bajo los más altos controles de calidad. Su periodo de garantía es de 24 meses a partir de la fecha de compra del aparato, quedando cubiertos fallos de fabricación o piezas defectuosas. **ATENCIÓN:** Guarde siempre el justificante de compra. La reparación o cambio del aparato no conllevará la prolongación del plazo de garantía ni un nuevo plazo de garantía. Las reparaciones efectuadas disponen de un periodo de garantía establecido por la ley vigente en cada país. Para hacer efectivo su derecho de garantía, entregue el aparato en el punto de venta donde fue adquirido y adjunte el ticket de compra u otro tipo de comprobante con la fecha de compra. Describa con precisión el posible motivo de la reclamación y si nuestra prestación de garantía incluye su defecto, el aparato será reparado o reemplazado por uno nuevo de igual o mayor valor, según nuestro criterio. Esta garantía no es válida por defectos causados como resultado de:

1. Mal uso, abuso o negligencia.
2. Intento de reparación por personal no autorizado.
3. Daños causados por accesorios y objetos externos, sustancias o accidentes.

Ehlis, S.A. se reserva el derecho de introducir cualquier modificación técnica sin previo aviso.

EHLIS, S.A.
 Avda. de Andalucía, Km 10,5.
 Pol. Ind. NEISA SUR
 Fase 7-1, 28021 Madrid - España
 www.ehlis.es. Fabricado en Taiwan.